



La drève Bousval à Baisy-Thy



La ferme Del Wastez à Baisy-Thy



Le sentier de la Bruyère de Glabais à Ways



La ferme d'Agnissart à Baisy-Thy



Source au chemin Bruyère Delvigne

Bousval et Cérroux-Mousty virent s'installer des verreries fondées par les familles Colnet et de Ferri (seigneur de Moriensart), l'une originaire de Thiérache et l'autre provenant du Hainaut. Ils produisirent du menu verre (gobelets). Les maîtres verriers de Hennezel, originaires de Lorraine, exploitèrent des fours à grand verre (verre plat) à Wez. En 1621, ils furent bannis comme réformés par les archiducs Albert et Isabelle.



Pièces et coulées de verre retrouvées au Sclage dans les années 1950

Des meules de bois recouvertes d'argile, dites "fauldes", étaient calcinées pendant environ douze jours sous la surveillance jour et nuit du "faudeux" pour produire le charbon de bois. Il servait à la fabrication du verre à partir du sable et à celle du fer par réduction d'un minerai tel la limonite. Les "cindreux" amenaient le charbon de bois au Pays noir et s'en revenaient avec d'autres marchandises.

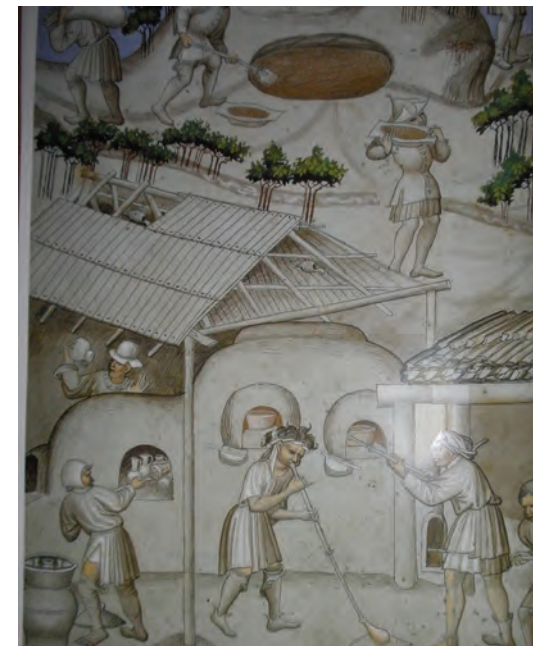
Découverte de Bousval, 2^e édition, juin 2016
Révision et copyright : Colette Wibo & Ghislain Grégoire
Les Amis de Bousval www.lesamisdebousval.be
adbousval@gmail.com
Editeur responsable : P. Olbrechts
41 rue du Château
1470 Bousval

Avertissement. Ce circuit n'est pas balisé. La description de cet itinéraire et les points de repère sont donnés à titre purement indicatif et n'engagent en aucune manière la responsabilité des Amis de Bousval. Le tracé indiqué doit être considéré comme une suggestion. En cas d'accident, la responsabilité des Amis de Bousval ne peut être engagée.
Les chiens doivent être tenus en laisse.

Découverte de Bousval
Circuit n° 6 (9.4 km)

Promenade de l'Alfer

Sur la trace de fours verriers à Bousval



Four à verre
(Sir John Mandeville's Travels, vers 1420)

Les régions forestières et sablonneuses de la vallée de la Dyle furent propices à l'implantation d'industries aux XV^e et XVI^e siècles.

Des vestiges de fours à charbon de bois, de fours à verre et de bas fourneaux ont été retrouvés notamment à Wez (Pallandt), au Sclage, à Baisy et à Ferrière.

Les matières premières utilisées pour fabriquer le verre étaient le sable (silice) et les cendres de végétaux (fougères et hêtres) riches en potasse. Le four était alimenté au charbon de bois et produisait un verre de teinte généralement verte.

(suite au volet 6)

Points de repère

Les numéros entre crochets [] correspondent aux pastilles numérotées de la carte.

- [1] Plaque commémorative à Odon Godart
- [2] La drève Bousval à Baisy-Thy
- [3] La même sur son tracé ancestral
- [4] Vue vers la ferme del Wastez (Baisy-Thy)
- [5] Le chemin le long du ri del Wastez
- [6] Le bois de Thy
- [7] Le blason de la famille Cornet d'Elzius de Ways Ruart orne la girouette du château.
- [8] Le sentier Bruyère de Glabais (Ways n° 31)
- [9] Le même à proximité de la rue François
- [10] La chapelle Notre-Dame de Montaigu, caveau de la famille de Ways Ruart
- [11] Vue vers la ferme d'Agnissart
- [12] Source au chemin Bruyère Delvigne (n° 26 à Baisy-Thy)

Description du circuit

Départ: à la Place Communale de Bousval, voir la plaque commémorative dédiée à Odon Godart [1].

Remonter devant l'église pour emprunter à gauche la rue Haute. Au carrefour suivant, prendre à droite la rue de la Croix. Délaisser un embranchement sur la droite. La rue asphaltée se transforme en un chemin encaissé et empierré. A la fourche, prendre la branche de gauche et remonter vers une maison isolée proche de la N 25. Prendre à gauche.

• En négligeant le chemin principal qui s'ouvre immédiatement à gauche après la maison, suivre, sur environ 450 mètres, le bas du talus qui borde la N 25 en utilisant la trace existante dans la culture, ou, à défaut, en foulant les labours en bordure du champ [2].

• Nous rejoignons ainsi un chemin ancestral qui s'écarte progressivement de la route rapide [3]. Au croisement, prendre à droite. Revenu à proximité immédiate du talus de la N 25, prendre à nouveau à droite pour trouver peu après un tunnel sous la route.

• A la sortie du tunnel, un bref gauche-droite amène par une route asphaltée entre les cultures vers la ferme del Wastez [4]. Au-delà, un chemin de terre longe le ri del

Wastez naissant [5].

• Après un boqueteau à gauche, le chemin s'infléchit en bordure d'une pâture, vire d'un quart de tour à gauche et remonte en lisière par un tracé herbeux. Puis, sans changer de direction, nous nous enfonçons dans le bois [6].

• Au croisement de plusieurs chemins (privés) à proximité d'une chapelle, nous poursuivons légèrement de biais sur la gauche pour descendre un bon sentier bordé de rhododendrons. Au T, continuer la descente sur la droite. Longer le mur du château du Ruart [7] jusqu'à la grille du parc.



• Sans changer de direction, immédiatement au-delà du pilastre de la grille, grimper sur le talus herbeux abrupt, et suivre la clôture entre la culture à gauche et une pâture à droite [8]. En lisière d'un vallon boisé, nous filons vers la gauche [9] pour atteindre le haut d'un versant replanté à descendre (trace peu visible) pour prendre pied sur l'asphalte de la rue E. François.

• Tourner à droite. A environ 50 m sur la droite, peu

après le pont routier sur la Cala, enfile un chemin pavé. Négliger un chemin privé qui s'ouvre à droite avec vue sur le château. Repasser sur la Cala pour aboutir, après environ 30 m, à un carrefour en éventail de trois chemins, à proximité de la chapelle du Ruart [10]. Choisir le chemin à droite de celui qui va à la chapelle.

• Le sentier serpente non loin de la Cala. Franchir un pont avec balustrades en béton. En continuant la voie principale qui s'infléchit vers la gauche, nous choisissons la branche de gauche d'une fourche pour remonter un chemin sablonneux. Parvenus en lisière, nous découvrons la ferme d'Agnissart (XVIII^e s) [11].

• Bifurquer à droite entre une haie d'aubépines et la lisière du bois. Contourner les étables modernes. Dos au portail d'entrée de la ferme, nous gagnons un chemin creux bordé d'arbres recépés. Au terme d'une longue descente, au T, tourner à droite dans un chemin sablonneux.

• Après environ 60 m, lorsque le chemin s'infléchit vers la gauche, notre itinéraire s'enfonce à droite par un chemin en fond de vallon.

• Au pied d'un talus abrupt, il longe une ligne électrique BT, balisée de marques blanc-rouge (sentier de grande randonnée n° 126). Remarquez les quelques sources qui suintent de ce talus [12] et rendent le tracé boueux à certains endroits. Le promeneur caracole entre les ris à passer à gué jusqu'au confluent avec la Cala. (En remontant de quelques mètres vers la gauche au carrefour précédent, on peut aussi trouver à droite un autre tracé).

• Franchir le pont sur la Cala, croiser une barrière métallique et atteindre le hameau du Fond du Sclage par un chemin pavé. Au premier carrefour, emprunter vers la droite le chemin de l'Alfer. Au terme d'une longue montée, le chemin souvent boueux traverse le plateau cultivé du Blanc Champ.

• A la bifurcation, virer à droite dans le chemin de Wavre et atteindre la chapelle Saint-Donat. Au-delà, au T, tourner à gauche.

• Nous empruntons le tunnel sous la N 25 et poursuivons en sens inverse l'itinéraire jusqu'à la Place Communale.